



Een prentbriefkaart met de Zutphense ambachtsschool in 1910.

STEDELIJK MUSEUM ZUTPHEN



REGIONAAL ARCHIEF ZUTPHEN

De linkervleugel van de ambachtsschool kort voor de sloop, waarop de uitbreiding van de eerste en tweede verdieping goed te zien is.

Maarten de Graad

Maarten de Graad is bouwhistoricus en architectuurfotograaf. Zijn interesse gaat uit naar de bouwkunst uit de 19^e en 20^{ste} eeuw en hij onderzocht en fotografeerde meerdere ambachtsscholen uit de periode 1890-1968.

Handwerken en kostuum naaien

Schoolgebouwen voor het nijverheids- onderwijs in Zutphen 1890-1940

De discussie over de mogelijke sloop van de voormalige Vakschool voor Meisjes in Zutphen vormt de aanleiding voor dit artikel. Wat is de achtergrond van de scholen voor het nijverheidsonderwijs en wat voor gebouwen werden daarvoor gebouwd? Hebben deze scholen gemeenschappelijke kenmerken? Eerst zal de bredere context van het nijverheidsonderwijs en haar gebouwen worden geschetst, waarna steeds meer wordt ingezoomd op de schoolgebouwen in Zutphen.

Nijverheidsonderwijs 1890-1940

In Nederland ontstond het nijverheidsonderwijs door de oprichting van de eerste ambachtsschool in 1861, die werd gehuisvest aan de Weteringschans in Amsterdam. Deze eerste ambachtsschool was opgericht door de Maatschappij voor de Werkende Stand. Door de industrialisatie vanaf het midden van de 19^e eeuw ontstond er

bij bedrijven steeds meer behoefte aan ervaren vakkrachten. Hierdoor zijn alle vroege ambachtsscholen oorspronkelijk ontstaan uit het initiatief van de gegoede burgerij en werkgeversorganisaties. Dit onderwijssysteem voorzag naast theoretische lessen vooral in praktijkgericht onderwijs.

In de periode 1890-1940 werden er ongeveer 90 ambachtsscholen gebouwd in Nederland.

In Gelderland betrof het tien ambachtsscholen, waaronder een in Zutphen. De ambachtsschool in Zutphen aan de Vispoortstraat werd in 1909 opgeleverd. In de loop van de tijd volgden verschillende uitbreidingen en verbouwingen (1913, 1929 en de periode 1952-1960). Deze verschillende bouwfases zijn kenmerkend voor ambachtsscholen in Nederland. In de jaren zestig verliet de opvolger van de ambachtsschool, de Technische School, het complex om naar de nieuwbouw in de Zweedsestraat te gaan. Rond 2000 is het oude gebouw gesloopt voor de bouw van het huidige appartementencomplex.

Huishoudonderwijs

De ambachtsschool was gericht op jongens. Pas in 1888 werd er een begin gemaakt met vakonderwijs voor meisjes. In dat jaar werd begonnen met het huishoudonderwijs door de oprichting van de Haagse Kookschool. De scholen voor het huishoudonderwijs waren bekend onder verschillende namen. De meest bekende zijn industrijschool, huishoudschool en vakschool voor meisjes. In eerste instantie betrof het een klein aantal scholen, maar in de periode 1905-1920 nam het aantal huishoudscholen als onderwijsinstituut toe. Aanvankelijk zaten deze scholen in woonhuizen of bestaande schoolgebouwen.

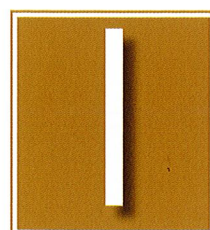
Hierdoor bleef het aantal nieuw gebouwde huishoudscholen tot 1920 beperkt en werd er met name in Noord- en Zuid-Holland gebouwd.

In 1919-'20 werd de *Wet op het Nijverheidsonderwijs* ingevoerd waardoor het rijk 70 procent van de huisvestingskosten betaalde. Het aantal aanvragen groeide echter zo snel dat in 1921 de *Wet op de beperkingen uitgaven Nijverheidsonderwijs* werd ingesteld. Het gevolg was dat aanvragen regelmatig werden afgewezen. In de jaren twintig en dertig werden hierdoor de meeste nieuwe huishoudscholen gebouwd (respectievelijk 19 en 23). Van de in totaal 60 gebouwde scholen zijn er rond de 20 verdwenen. Het resterende deel heeft inmiddels zijn onderwijsfunctie verloren en een andere bestemming gekregen, waarbij de meeste tot woningcomplexen zijn omgebouwd.

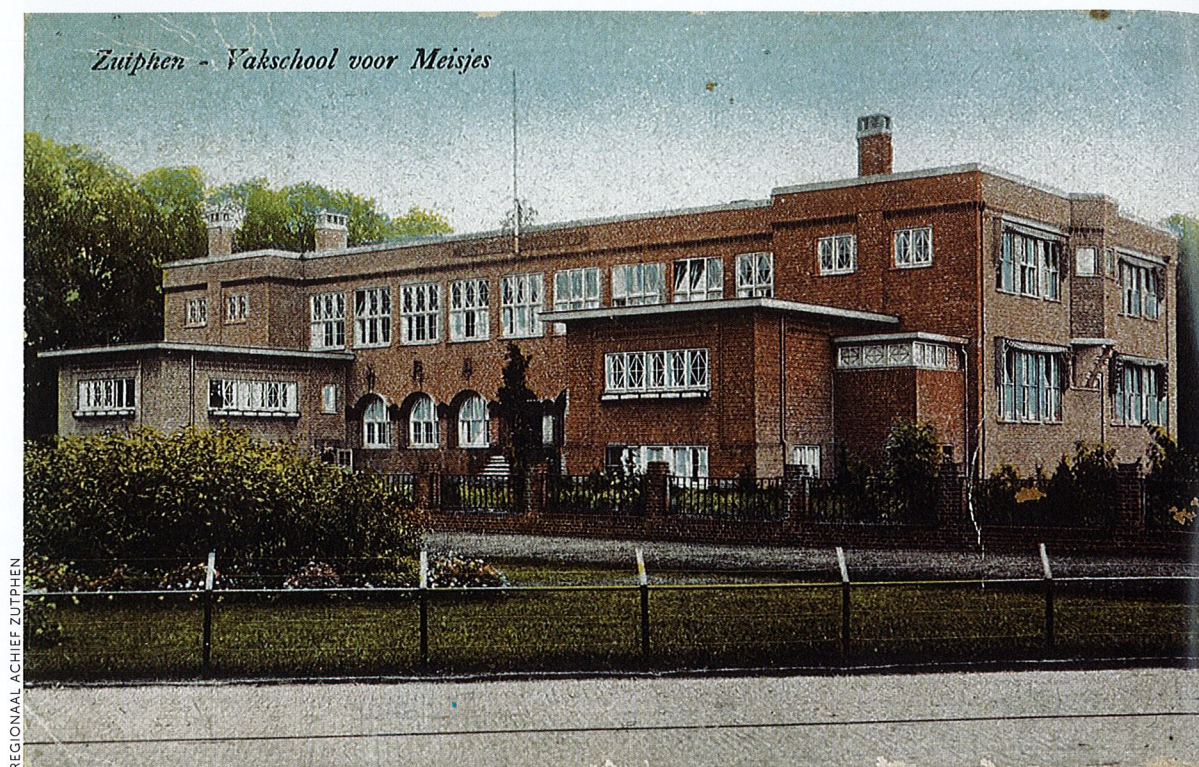
In Gelderland zijn in de periode 1890-1940 zeventien huishoudscholen opgericht, waarvan acht in de loop der tijd verhuisden naar nieuw gebouwde complexen. Van deze acht schoolgebouwen bestaan er nog vier (Zutphen, Harderwijk, Terborg en Geldermalsen).

Zutphense Vakschool voor Meisjes

De oorsprong van de Zutphense Vakschool voor Meisjes ligt in de oprichting van kunstnijver-



Op deze Ansichtkaart is het pas opgeleverde schoolgebouw te zien; de groene invulling aan de straatzijde vormt een mooi contrast met de rode stenen.



heidsschool in 1901. Deze kunstnijverheidsschool was gevestigd in het Martinetshuis aan de Waterstraat, dat toen eigenlijk direct al te klein was. Het aantal vakken was beperkt tot houtbewerken, tekenlessen, nuttige en fraaie handwerken en voorbereidingen voor kunstnijverheid. Toen in 1909 de ambachtsschool aan de Vispoortstraat in gebruik werd genomen, kwam er in het Martinetshuis ruimte vrij voor de *Industrieschool voor Meisjes*. De naam *Vakschool voor Meisjes* werd pas sinds 1918 gebruikt.

In die tijd was de nijverheidsschool voor meisjes gevestigd in twee gebouwen (Rozenhoflaan 1 en het Martinetshuis). Het aantal leerlingen groeide echter snel, waardoor deze huisvesting te klein werd en nieuwbouw noodzakelijk bleek. Helaas duurde het door de hierboven genoemde Wet op de beperkingen uitgaven Nijverheidsonderwijs tot 1921 dat er vanuit het rijk toestemming werd gegeven voor nieuwbouw van de vakschool. Het nieuwe gebouw van de Vakschool voor Meisjes aan het Vispoortplein werd in 1922 opgeleverd. De school bevond zich in het midden van een parkachtige omgeving naast het Gerechtsgebouw en vormde hiermee een representatieve entree van de binnenstad. Pas in de jaren tachtig werd de bocht bij de Vis-

poorthaven verlegd en ontstond de huidige situatie.

De architectuur van de Vakschool

Het nieuwe onderkomen was een tweelaags schoolgebouw en gebouwd naar het ontwerp van architect J.H.W. Leliman. De eenvoudige bakstenen voorgevel en zijgevels met invloeden van de Amsterdamse School zijn op verschillende plekken voorzien van geglazuurde sierelementen. Oorspronkelijk hadden de vensters een roedeverdeling. De bovenste vensters van de eerste verdieping hadden bovendien ook nog ruitvormige roedes. De indeling van de school met middengang omvatte naast praktijklokalen ook een leraressenkamer en overblijfruimten. Deze zaten in de lagere twee bouwdelen haaks op de voorgevel. De dienstruimten bevonden zich op de begane grond aan de voorzijde. De rest van het gebouw bestond voornamelijk uit in omvang bescheiden praktijklokalen. De praktijklessen bestonden uit koken, huishoudkunde, strijken, wassen, tekenen, fraai handwerken en kostuum naaien. De overblijfluikalen en de leraressenkamer werden in de loop der tijd in gebruik genomen als leslokaal.

De vakschool had een regiofunctie. In de



voorgevel is dit zichtbaar gemaakt door het aanbrennen van verschillende wapens. Het zijn de wapens van Nederland, Voorst, Gorssel, Zutphen, Warnsveld, Brummen en Gelderland. Het vermelden van de wapens van de omliggende gemeenten is tevens toegepast bij glas-in-loodramen van de ambachtsschool in Leiden en Winschoten.

Ook de Zutphense vakschool ontkwam niet aan verbouwingen. In 1953 werden de lokalen aangepast door het grotendeels verwijderen van kastenwanden en het vernieuwen van vloeren. In de loop der jaren werd het ruimtegebrek steeds nijpender en werden plannen gemaakt voor een geheel onderkelderde uitbreiding waarin zich keukens, een huishoudlokaal en een gymzaal met douches zouden bevinden naar het ontwerp van het Arnhemse architectenbureau Rotshuizen en Dekker. Dit architectenbureau had in 1955-'56 ook de verbouwing van de inmiddels gesloopte ambachtsschool van Wageningen getekend. Verder ontwierp E.J. Rotshuizen samen met F. Wind in 1949 het gebouw van het Baudartiuscollege. De bouwtekening van de uitbreiding van de vakschool was klaar in 1963, maar er kon pas in 1967 worden begonnen met de bouw van deze uitbreiding vanwege het ont-

breken van financiering vanuit het rijk. In december 1969 werden de nieuwe ruimtes opgeleverd.

Ook het bestaande gebouw werd verbouwd. Het trappenhuis werd verplaatst naar het glazen tussenlid. De vloeren van de entree, de gangen en het noodtrappenhuis werden in deze periode vernieuwd. Op de plek van het oude hoofdtrappenhuis kwamen lokalen en de vloeren werden vervangen door grijze tegels afgewisseld met haakse decoraties met rode tegels. Alle trappenhuisen hadden na de verbouwing stalen trapleuningen en kunststoffen handlijsten. Dit materiaalgebruik is kenmerkend voor scholen uit de wederopbouwperiode.

In 2009 verliet de Vakschool voor Meisjes, inmiddels opgegaan in het Regionaal Opleidingscentrum (ROC), het gebouw voor een nieuw onderkomen aan het Stationsplein in Zutphen, waarmee het oude gebouw zijn onderwijsfunctie verloor. Vanaf 2009 maken verschillende groepen gebruik van het complex.

De plaats in het oeuvre van Leliman

Het ontwerpen van huishoudscholen lijkt een terugkerend thema in het oeuvre van J.H.W.

De oorspronkelijke voorgevel op een foto uit 1930.



REGIONAAL ARCHIEF ZUTPHEN

De voorgevel van de vakschool in 2018.



FOTO AUTEUR

Schuinaanzicht van de uitbreiding uit de jaren zestig.



FOTO AUTEUR

| Plaats school | Bouwjaar | Uitbreiding | Monument | Bijzonderheden |
|-----------------------|----------|-------------------|--------------|---------------------------------------|
| Zeist | 1921 | 1952 | Gemeentelijk | Alleen hoofdgebouw* |
| Zutphen | 1922 | 1969 | | Tijdelijk gebruik |
| Harderwijk | 1922 | 1965 | | Alleen hoofdgebouw* |
| Naaldwijk | 1924 | Bouwjaar onbekend | | Gesloopt |
| Driebergen | 1925 | geen | | Winkelfunctie |
| Terborg | 1925 | 1950 | Gemeentelijk | Alleen oudbouw beschermd, woonfunctie |
| Enkhuizen | 1932 | bouwjaar onbekend | | Gesloopt |
| Epe | 1938 | 1950 | | Verbouwd na brand in 1950 |
| Amsterdam Meeuwenlaan | 1939 | geen | | Onderwijsfunctie |
| Geldermalsen | 1939 | 1970 | | Onderwijsfunctie |
| Gouda | 1949 | bouwjaar onbekend | | Onderwijsfunctie |

De vakscholen voor meisjes in Nederland, gebouwd tussen 1920-1949.

* De praktijkvleugels zijn bij de herbestemming tot appartement-complex gesloopt.



REGIONAAL ARCHIEF ZUTPHEN

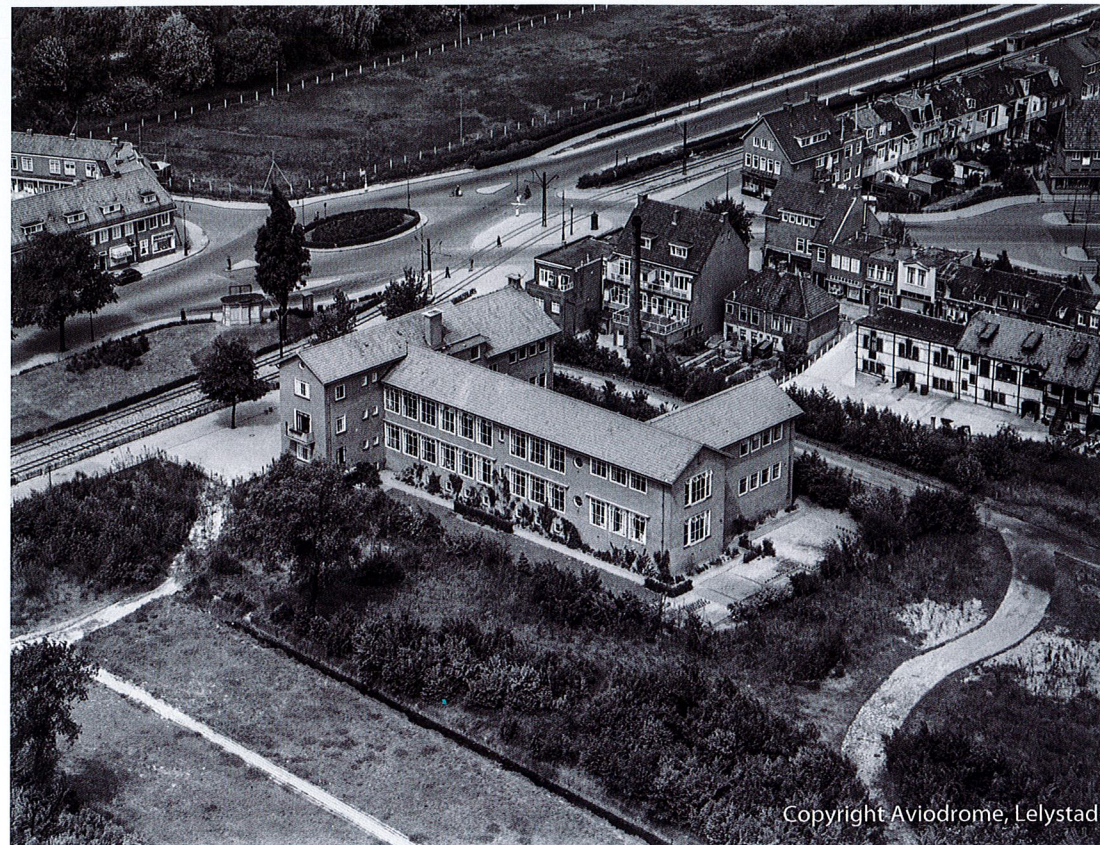
Lokaal in de vleugel van de vakschool, met hierin nog een van de kastenwanden die bij de verbouwing in 1953 zijn verwijderd.

Leliman en zijn opvolgers G.H. Kleinhout en A.J. van der Steur. Leliman ontwierp de Nieuwe Huishoudschool in Amsterdam uit 1907 en de Industrie- en Huishoudschool in Zeist uit 1921. De school in Zeist had in het hoofdgebouw dienstruimten en een internaat, de praktijklokalen bevonden zich in de dwarsvleugel. In 1952 werden zowel het hoofdgebouw als de praktijkvleugel uitgebreid. Deze praktijkvleugel is bij de herbestemming in 2008 gesloopt. De Vakschool voor Meisjes in Zutphen uit 1922 was Leliman's laatste ontwerp. Na zijn overlijden in 1921 ontwierpen zijn opvolgers voor de Tweede Wereldoorlog nog de huishoudschool in Naaldwijk

(1924, gesloopt), de vrouwenvakschool in Enkhuizen (1932, gesloopt) en de huishoudschool aan de Meeuwenlaan in Amsterdam (1939).

In de wederopbouwperiode volgden in ieder geval de huishoudschool in Gouda (1949) en de huishoudschool in Driebergen (1953). De huishoudscholen in Amsterdam en Gouda hebben dezelfde basisopzet als de nijverheidsschool in Zutphen, met dit verschil dat in de uitbouwen daar grote praktijklokalen zijn ondergebracht. De opzet van de Vakschool voor Meisjes in Zutphen met twee bouwlagen over de volle breedte en lagere bouwdelen haaks op de voorgevel naar ontwerp van Leliman is daarmee het begin van

De Beatrixschool aan de Meeuwenlaan in Amsterdam. De overeenkomst met de opzet van de Zutphense school is op deze foto goed te zien.



Copyright Aviodrome, Lelystad


een bescheiden reeks. Verder hebben zowel Leliman als Kleinhout en Van der Steur verschillende huishoudscholen uitgebreid en verbouwd. Een bekend ander ontwerp van Van der Steur is het museum Boijmans Van Beuningen in Rotterdam uit 1935. Daarnaast ontwierp hij in de jaren twintig in Rotterdam verschillende scholen.

Het behouden waard?

In de tabel (pagina 13) is de Vakschool voor Meisjes in Zutphen geplaatst naast andere scholen uit de periode 1920-1949. Opvallend is dat meerdere huishoudscholen na 1945 werden uitgebreid. Dit patroon komt overeen met de ontwikkelingsgeschiedenis van ambachtsscholen.

Landelijk is het Zutphense gebouw niet alleen de eerste van een reeks van drie vergelijkbare scholen -samen met Gouda en Amsterdam-, maar tevens het laatste ontwerp van een vakschool van architect Leliman. Geen van de drie gebouwen heeft echter een beschermde status als monument. Regionaal is het complex bovendien het vroegste nog complete voorbeeld van een dergelijke school met een latere uitbreiding.

Hoewel in de stad Zutphen gedurende het in-

terbellum (1920-1940) meerdere andere scholen zijn gebouwd, zijn momenteel naast de vakschool alleen de RK St.Jozephsschool (Isendoornstraat, uit 1924) en de RK Mariaschool aan de Tengnagelshoek (1936) nog overgebleven.¹ Na de sloop van de ambachtsschool resteert de vakschool bovendien als de laatste Zutphense nijverheidsschool. Het is dan ook jammer dat zij in haar bestaan wordt bedreigd. 

Literatuurlijst

- J.C. Riemens, Van kunstnijverheid naar vakonderwijs in Zutphen, Zutphen 2008.
- A. Boeken / J.H. van den Broek, e.a. (red.), Nederlandse architectuur: uitgevoerde werken van bouwkundig ingenieurs, Amsterdam 1956.
- www.hetnieuweinstituut.nl

¹ Daarnaast zijn in deze periode gebouwd: de Openbare School aan de Leeuwriklaan (1931, gesloopt 1981) en uit datzelfde jaar in dezelfde straat de Christelijke Lagere School (gesloopt jaren '80). Ten slotte is in Warnsveld rond 1930 aan het Schoolplein een Openbare Lagere School gebouwd, die eind jaren '80 is gesloopt. (Met dank aan Jeroen Krijnen)

Warnsveldse bakkers stoppen ermee!

“Dorpsbakkersstaking” stond er boven een berichtje in De Tribune van 12 januari 1917, en het ging over de bakkers in Warnsveld. Deze krant van de Sociaal-Democratische Partij¹ rond David Wijnkoop en Henriëtte Roland Holst haalde als altijd breed uit over vermeend maatschappelijk onrecht, in het bijzonder als het om de arbeidende klasse ging. Wat was er aan de hand in Warnsveld in januari 1917?

Het bericht in De Tribune haalde zelfs de landelijke pers. De Telegraaf, Het Algemeen Handelsblad en ook tal van regionale bladen namen het op, al gebruikte geen van deze kranten het woord staking. Ook de Zutphense Courant maakte melding van het voornemen van de Warnsveldse bakkers om het bijltje er bij neer te gooien.² Het draaide allemaal om de op handen zijnde invoering van de door minister Posthuma van Landbouw, Handel en Nijverheid afgekondigde broodregeling.

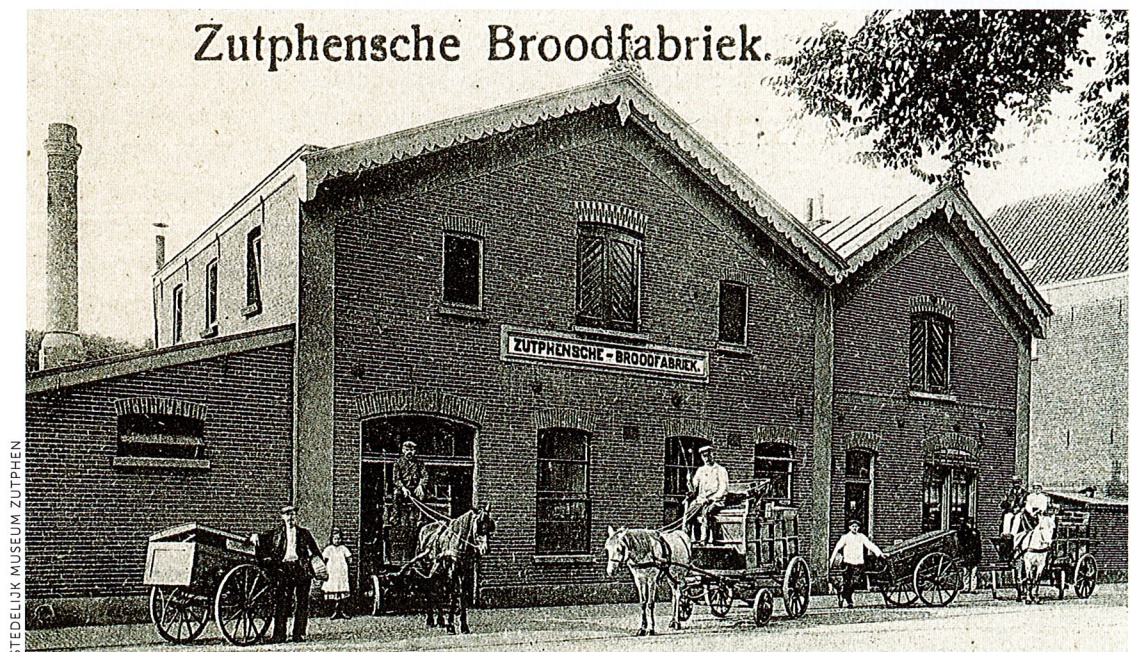
Distributie en rantsoenering

Het was de tijd van de Eerste Wereldoorlog.

Onze buurlanden bevochten elkaar op leven en dood. Nederland wist zich afzijdig te houden. Maar toch werden kort na het uitbreken van de oorlog in ons land de gevolgen merkbaar. De strijdende partijen hadden een onverzadigbare behoefte aan grondstoffen, brandstoffen en levensmiddelen. Het tussen de grootmachten ingeklemde Nederland dreigde te verstikken. Invoer – ook vanuit neutrale landen – werd steeds moeilijker. De regering zat in een spagaat. Enerzijds was er de eigen bevolking, die van voedsel en andere noodzakelijke levensbehoeften moest worden voorzien. Anderzijds waren Engeland en Duitsland volstrekt niet van zins om Nederland van bestaande handelsverplichtingen te ont-

Rob Kammelar

Rob Kammelar (*1944) is redacteur van het tijdschrift *Zutphen*. Zijn speciale belangstelling gaat uit naar het reilen en zeilen van Nederland tijdens de Eerste Wereldoorlog.



De Zutphensche broodfabriek in de Havenstraat omstreeks 1910.